



Consiglio Nazionale delle Ricerche

Guida alla riconfigurazione dello scanner.

una realizzazione di:

Servizio per la
Gestione Informatica dei Documenti
dei flussi documentali e degli archivi.

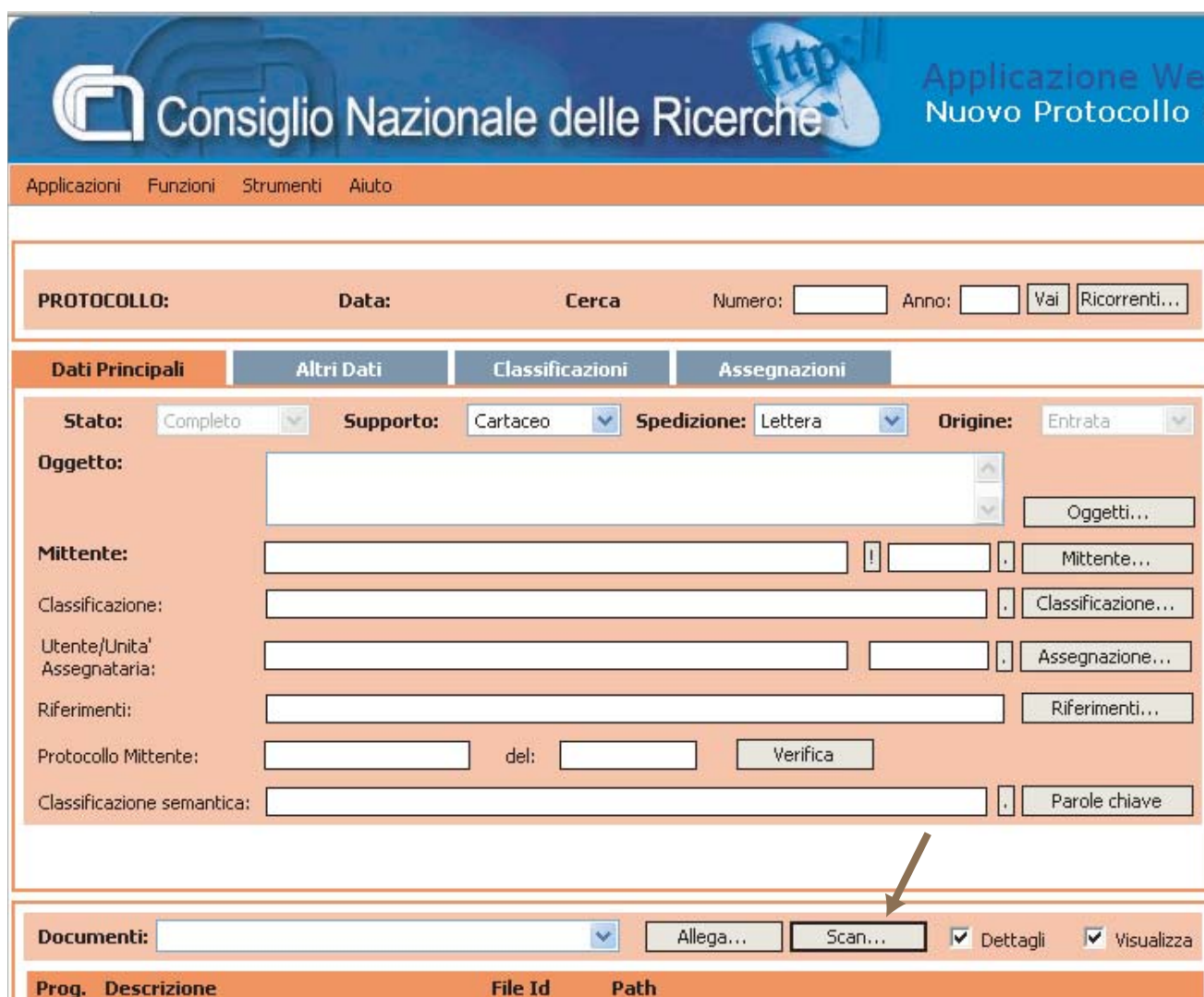


Configurazione dello scanner

A causa di alcune errate prime configurazioni dello scanner di protocollo, i processi di lavorazione degli allegati, (caricamento del documento in remoto su Webrainbow, reperimento e visualizzazione degli stessi...) risultano lunghi e laboriosi. I server che ospitano i dati centralmente si stanno quindi oltremodo caricando, aumentando i tempi di risposta.

L'obiettivo di questo breve manuale è quello di controllare l'installazione dello scanner in dotazione ed eventualmente (se errati) variare i parametri di configurazione per garantire prestazioni più elevate ed evitare inutili attese nel lavoro di tutti voi.

Effettuiamo l'accesso a Webrainbow, secondo la normale procedura di login con i parametri già in nostro possesso. Facciamo click sul pulsante SCAN...



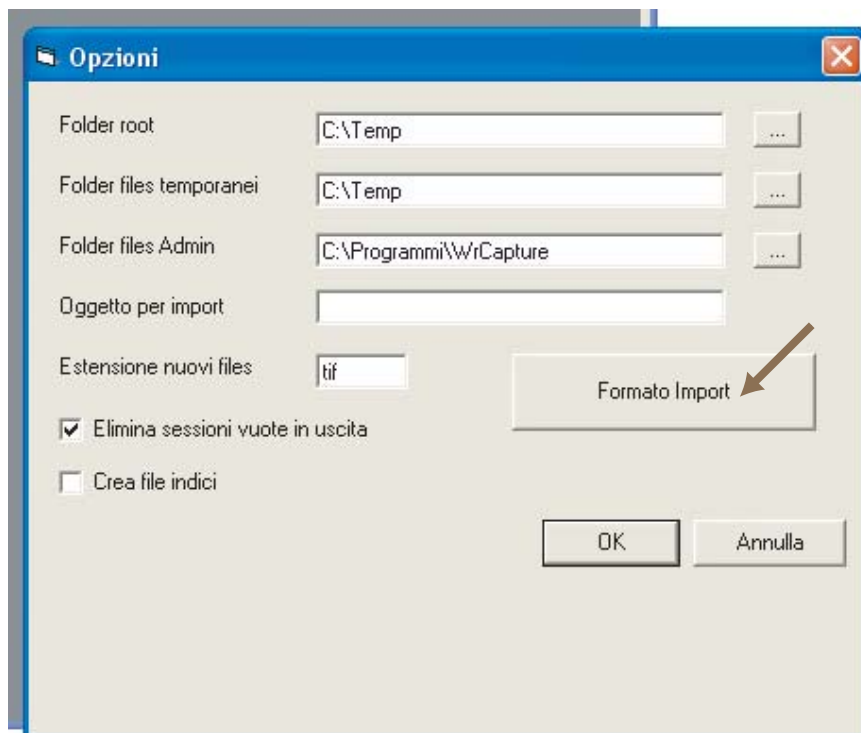
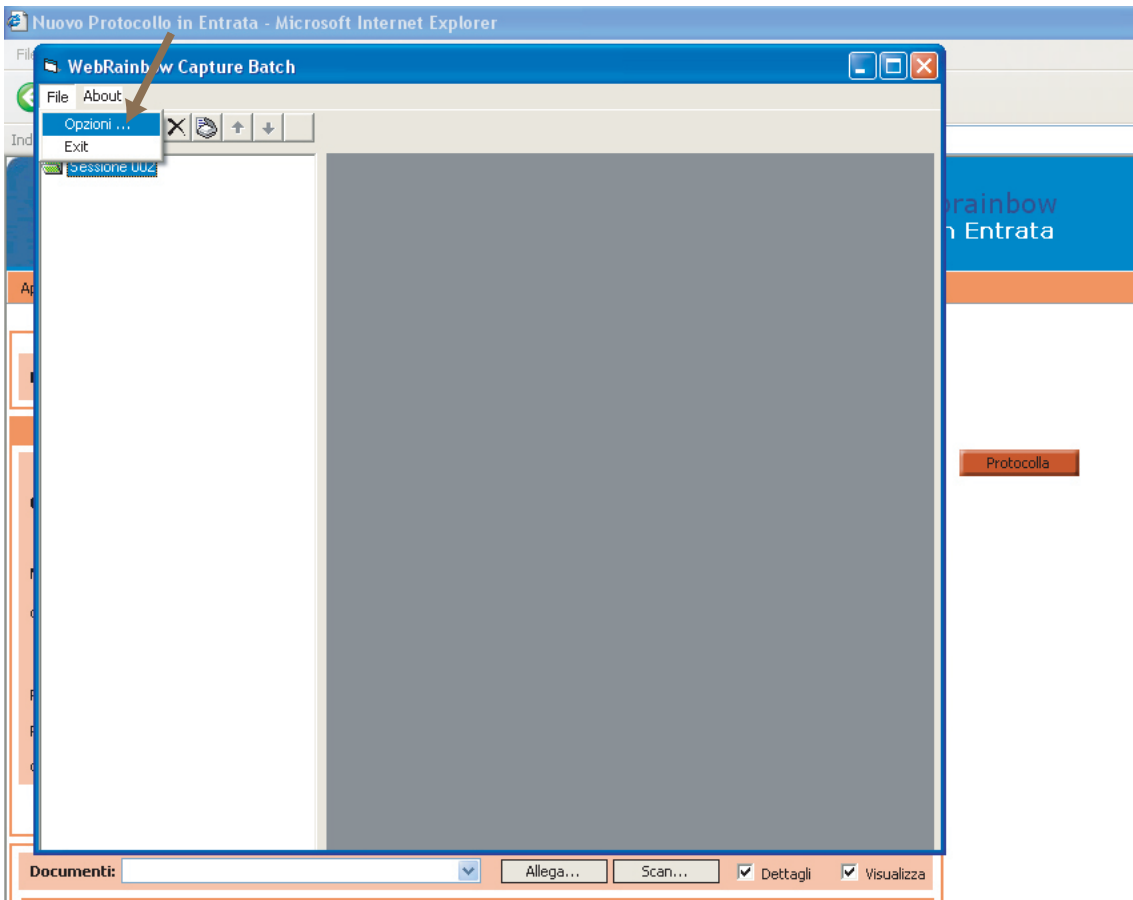
The screenshot shows the 'Consiglio Nazionale delle Ricerche' application interface. At the top, there is a navigation menu with 'Applicazioni', 'Funzioni', 'Strumenti', and 'Aiuto'. Below this is a search bar with fields for 'PROTOCOLLO:', 'Data:', 'Cerca', 'Numero:', 'Anno:', and buttons for 'Vai' and 'Ricorrenti...'. The main form is divided into tabs: 'Dati Principali', 'Altri Dati', 'Classificazioni', and 'Assegnazioni'. Under 'Dati Principali', there are dropdown menus for 'Stato:' (Completo), 'Supporto:' (Cartaceo), 'Spedizione:' (Lettera), and 'Origine:' (Entrata). Below these are input fields for 'Oggetto:', 'Mittente:', 'Classificazione:', 'Utente/Unità Assegnataria:', 'Riferimenti:', 'Protocollo Mittente:', and 'Classificazione semantica:'. Each field has a corresponding button (e.g., 'Oggetti...', 'Mittente...', 'Classificazione...', 'Assegnazione...', 'Riferimenti...', 'Verifica', 'Parole chiave'). At the bottom of the form, there is a 'Documenti:' dropdown, an 'Allega...' button, a 'Scan...' button (highlighted with a brown arrow), and checkboxes for 'Dettagli' and 'Visualizza'. Below the form is a table header with columns 'Prog.', 'Descrizione', 'File Id', and 'Path'.

una realizzazione di:

Servizio per la
Gestione Informatica dei Documenti
dei flussi documentali e degli archivi.



Si aprirà la finestra di scansione che utilizziamo solitamente per la digitalizzazione degli allegati.



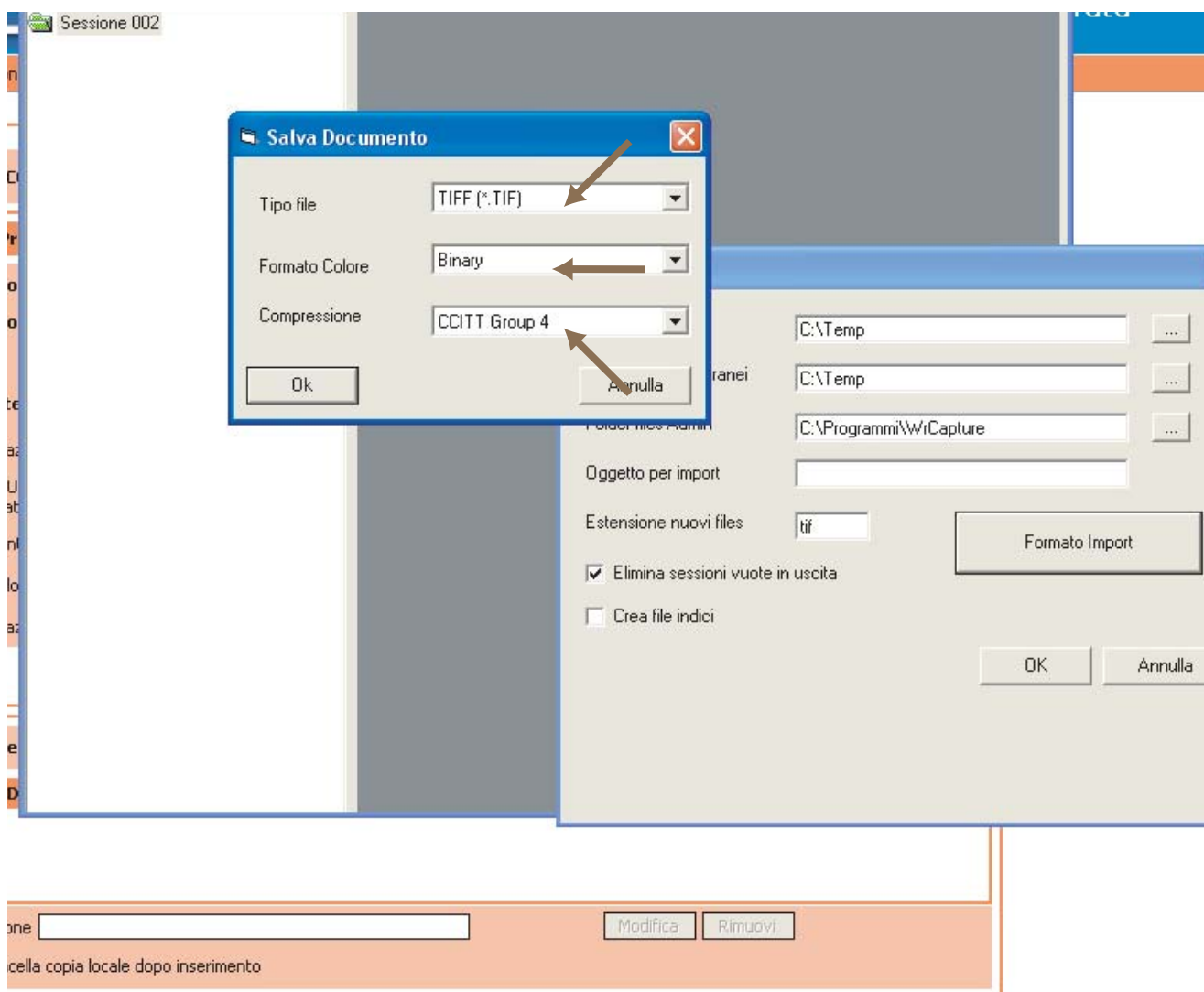
In alto selezioniamo "File" poi "Opzioni". Avremo in tal modo accesso ai parametri di configurazione dello scanner. Controlliamo che tutte le opzioni corrispondano a quelle raffigurate di fianco. Poi facciamo click su "Formato Import".

Modifica Rimuovi

una realizzazione di:

Servizio per la
Gestione Informatica dei Documenti
dei flussi documentali e degli archivi.





Si aprirà una nuova finestra con tre opzioni di configurazione.

Controlliamo che tutte le voci corrispondano a quelle raffigurate in alto:

Tipo file: **PDF**
 Formato colore : BINARY
 Compressione: CCITT GROUP 4

Diamo OK fino a tornare alla schermata principale.

Lo scanner e' ora pronto a lavorare coi nuovi parametri di configurazione.

una realizzazione di:

Servizio per la
Gestione Informatica dei Documenti
 dei flussi documentali e degli archivi.

